

**GMINNA STRATEGIA
ROZWIĄZYWANIA PROBLEMÓW
SPOŁECZNYCH
W GMINIE SIEROSZEWICE
NA LATA 2017 – 2023**



Opracował:
Gminny Ośrodek Pomocy Społecznej

MARZEC 2017 r.

SPIS TREŚCI

WSTĘP.....	2
I DIAGNOZA PROBLEMÓW SPOŁECZNYCH.....	4
1. 1 Charakterystyka Gminy Sieroszewice.....	4
1.2 Problemy społeczne.....	6
1.2.1 Ubóstwo.....	8
1.2.2 Bezrobocie.....	9
1.2.3 Niepełnosprawność i długotrwała choroba.....	10
1.2.4 Bezradność w sprawach opiekuńczo – wychowawczych.....	12
1.2.5 Przemoc w rodzinie.....	14
1.2.6 Uzależnienia.....	15
1.3 Podsumowanie części diagnostycznej.....	17
II ANALIZA SWOT.....	18
III CELE STRATEGICZNE.....	21
3.1 Cel strategiczny 1: Ograniczenie skutków bezrobocia.....	21
3.2 Cel strategiczny 2: Poprawa efektywności działań na rzecz profilaktyki i rozwiązywania problemów uzależnień oraz przemocy w rodzinie.....	22
3.3 Cel strategiczny 3: Skuteczne wspieranie rodzin z trudnościami w prawidłowym funkcjonowaniu w środowisku.....	23
3.4 Cel strategiczny 4: Ograniczanie zjawiska marginalizacji grup społecznych.....	24
3.5 Cel strategiczny 5: Zintegrowanie działań na rzecz osób starszych i niepełnosprawnych.....	24
IV ZAKOŃCZENIE.....	26
Spis tabel.....	27

WSTĘP

Podstawowym celem działania samorządu jest osiągnięcie zrównoważonego rozwoju regionu, który prowadzi do poprawy jakości życia lokalnej społeczności. Zgodnie z art. 7 pkt 1 ustawy o samorządzie gminnym do zadań własnych gminy należy zaspokajanie zbiorowych potrzeb wspólnoty. W realizacji zadań polityki społecznej konieczna jest wzajemna współpraca zarówno jednostek administracji publicznej wszystkich szczebli, jak i współdziałanie administracji publicznej z sektorem pozarządowym. Tylko połączenie tych wszystkich sił oraz wspólna realizacja programów i projektów na rzecz mieszkańców gminy, gwarantuje skuteczność podejmowanych działań w obszarze polityki społecznej.

Podstawę do realizacji trwałych wzorców interwencji społecznych stanowi Strategia Rozwiązywania Problemów Społecznych. Opracowanie niniejszej Strategii wynika wprost z art. 17 ust. 1 ustawy o pomocy społecznej z dnia 12 marca 2004 r. (Dz. U. z 2016 r. poz. 930 z późn. zm.). Gminna Strategia Rozwiązywania Problemów Społecznych na lata 2017 – 2023 jest wieloletnim dokumentem programowym, który ma ogromne znaczenie dla bezpieczeństwa społecznego mieszkańców Gminy Sieroszewice, a w szczególności grup zagrożonych wykluczeniem społecznym. Strategia zorientowana jest na rozszerzenie i pogłębienie form pracy socjalnej, współpracę z różnymi instytucjami zajmującymi się pomocą społeczną oraz działających w szerszym obszarze polityki społecznej m. in. jak: edukacja, polityka zdrowotna, bezpieczeństwo publiczne, pomoc niepełnosprawnym, zapobieganie wykluczeniu społecznemu i polityka równego statusu kobiet i mężczyzn.

Różnorodność problemów społecznych występujących w gminie powoduje konieczność konstruowania Strategii z uwzględnieniem niżej wymienionych aktów prawnych:

- ustawa z dnia 12 marca 2004 r. o pomocy społecznej (Dz. U. z 2016 r., poz.930 ze zmianami),
- ustawa z dnia 24 kwietnia 2003 r. o działalności pożytku publicznego i o wolontariacie (Dz. U. z 2016 r., poz 1817)
- ustawa z dnia 28 listopada 2003 r. o świadczeniach rodzinnych (Dz. U. z 2016 r. poz. 1518),
- ustawa z dnia 27 sierpnia 1997 r. o rehabilitacji zawodowej i społecznej oraz zatrudnieniu osób niepełnosprawnych (Dz. U. z 2016 r., poz. 2046),
- ustawa z dnia 29 lipca 2005 r. o przeciwdziałaniu przemocy w rodzinie (Dz. U. z 2015 r. poz. 1390),
- ustawa z dnia 9 czerwca 2011 r. o wspieraniu rodziny i systemie pieczy zastępczej (Dz. U. z 2017 r. poz. 697),
- ustawa z dnia 26 października 1982 r. o wychowaniu w trzeźwości i przeciwdziałaniu alkoholizmowi (Dz. U. z 2016 r. poz. 487),
- ustawa z dnia 20 kwietnia 2004 r. o promocji zatrudnienia i instytucjach rynku pracy (Dz. U.

z 2016 r. poz. 645 ze zmianami),

- ustawy z dnia 8 marca 1990 r. o samorządzie gminnym (Dz. U. z 2016 r. poz. 446 ze zmianami).

Oprócz wspomnianych aktów prawnych przy realizacji strategii może zachodzić potrzeba odwołania się również do ustaw i aktów wykonawczych z zakresu ochrony zdrowia, oświaty i edukacji publicznej, budownictwa socjalnego.

Strategia Rozwiązywania Problemów Społecznych Gminy Sieroszewice powstała przy uwzględnieniu najważniejszych dokumentów strategicznych i programowych – krajowych, regionalnych i lokalnych, które mogą, dzięki zapisanym w nich formom wsparcia, przyczynić się do realizacji założeń strategii. Niniejszy dokument wyznacza główne kierunki działań mających na celu zapewnienie mieszkańcom Gminy Sieroszewice odpowiedniej jakości życia i zabezpieczenia ich podstawowych potrzeb.

W strategii zawarte są programy szczegółowe pomocy społecznej przeznaczone do realizacji na terenie gminy. Zostały one opracowane na podłożu następującej misji:

**GMINA SIERSZEWICE AKTYWNA WE WSPIERANIU RODZIN I ROZWIĄZYWANIU
PROBLEMÓW SPOŁECZNYCH**

I DIAGNOZA PROBLEMÓW SPOŁECZNYCH

Diagnoza problemów społecznych poprzez obszary strategiczne została sporządzona przez Gminny Ośrodek Pomocy Społecznej w Sieroszewicach przy wykorzystaniu danych będących w dyspozycji Ośrodka tj.: własne materiały sprawozdawcze, analizy, doświadczenie, wiedzę i kompetencje z zakresu polityki społecznej. Dane pozyskiwano również od jednostek administracji publicznej, takich jak: Powiatowy Urząd Pracy, Powiatowe Centrum Pomocy Rodzinie, Posterunek Policji oraz innych instytucji i organizacji współpracujących z Ośrodkiem.

1. 1 Charakterystyka Gminy Sieroszewice

Gmina Sieroszewice jest gminą wiejską leżącą w południowej części województwa wielkopolskiego i terytorialnie należy do powiatu ostrowskiego, zajmując powierzchnię 16.354 ha. Tworzy ją 18 sołectw i zamieszkuje 9659 osób, w tym: 4771 kobiet, 4888 mężczyzn (dane z dnia 31.12.2016 r.). Miejscowości wchodzące w skład gminy to: Bibianki, Biernacice, Bilczew, Kania, Latowice, Masanów, Namysłaki, Ołobok, Parczew, Psary, Raduchów, Rososzyca, Sieroszewice, Sławin, Strzyżew, Westrza, Wielowieś i Zamość.

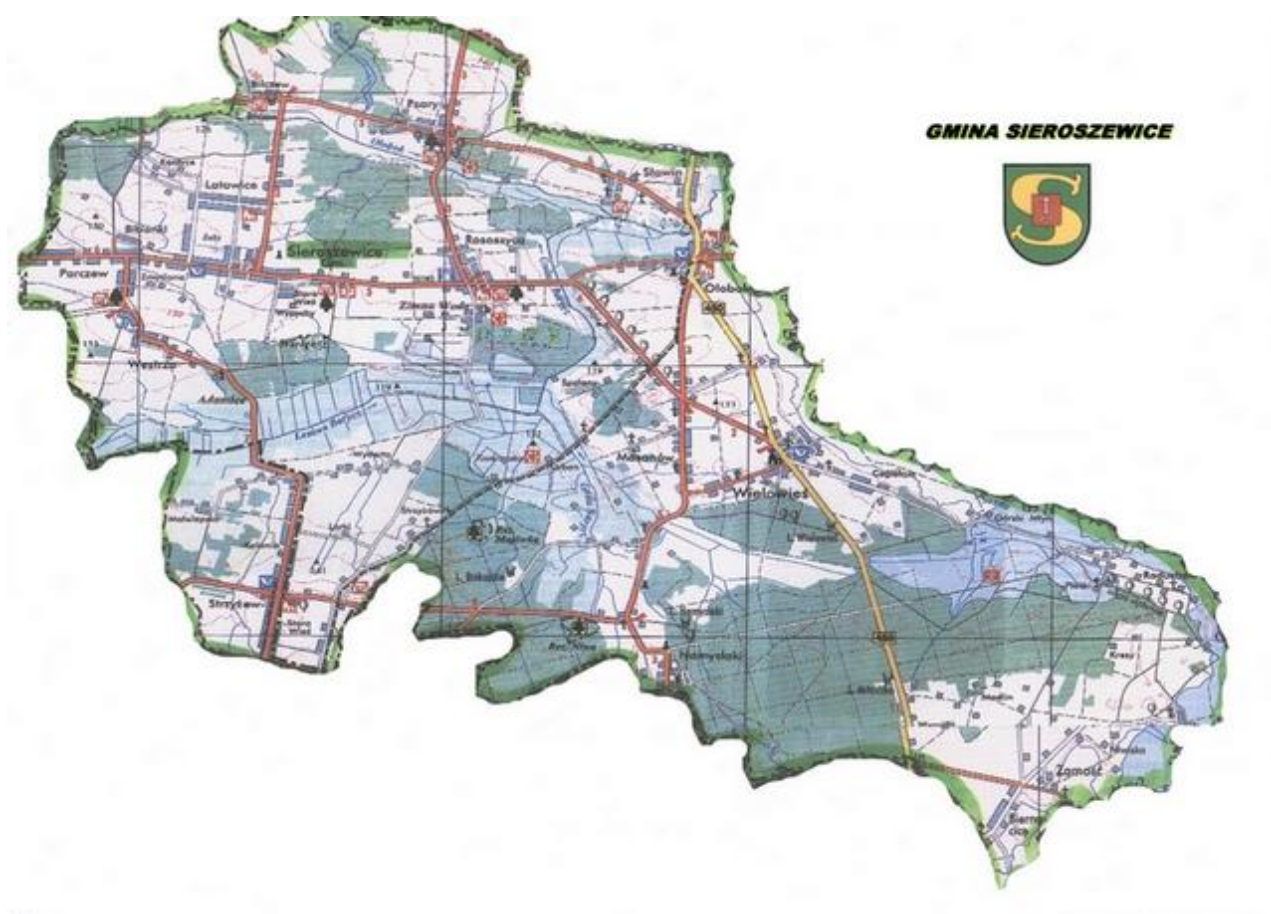


Tabela 1. Liczba mieszkańców gminy z podziałem na poszczególne miejscowości

Miejscowość	Liczba mieszkańców
Bibianki	82
Biernacice	122
Bilczew	62
Kania	63
Latowice	677
Masanów	692
Namysłaki	181
Ołobok	711
Parczew	648
Psary	850
Raduchów	48
Rososzycza	1014
Sieroszewice	1329
Sławin	263
Strzyżew	1039
Westrza	350
Wielowieś	1211
Zamość	415

Źródło: dane statystyczne UG Sieroszewice

Rolniczy charakter gminy predysponuje ją do rozwoju produkcji rolniczej. Wyróżnia się gospodarstwa nowoczesne o wysokim stopniu zmechanizowania i intensyfikacji. Z powodzeniem na terenie gminy rozwijają się również podmioty gospodarcze prowadzące małe i średnie firmy. Sieroszewice to gmina nowoczesna z rozwiniętą bazą oświatową, prężnym ośrodkiem kulturalnym i sportowym, ale również z bogatą historią i tradycjami.

Na terenie Gminy Sieroszewice funkcjonuje: 6 szkół podstawowych (w Masanowie, Parczewie, Ołoboku, Rososzycy, Strzyżewie i Zamościu), 2 zespoły szkół obejmujące szkołę podstawową i gimnazjum (w Sieroszewicach i Wielowsi) oraz 4 przedszkola (w Latowicach, Psarach, Westrzy i Wielowsi).

Mieszkańcy gminy mogą korzystać m. in. z: 4 punktów opieki medycznej, 2 aptek, 4 bibliotek, 11 obiektów kulturalnych, przyszkolnych boisk sportowych w tym Gminnego Stadionu Sportowego, stacji paliw, restauracji, banku i wielu innych obiektów, które znajdują się na terenie gminy.

Zarejestrowano również ponad 480 podmiotów gospodarczych, które prowadzą prywatne firmy w następujących branżach: handel, transport, stolarstwo i przetwarzanie drewna, budownictwo, mechanika pojazdowa, rzeźnictwo itp. Wiele z powstałych działalności

gospodarczych stworzyło dla mieszkańców gminy zakłady pracy.

Działalność sportową na terenie gminy prowadzą 3 koła LZS: w Ołoboku, Strzyżewie i Sieroszewicach. W gminie organizuje się szereg imprez sportowych. Każdego roku w połowie września na stadionie w Sieroszewicach odbywa się Bieg o Puchar Wójta Gminy Sieroszewice.

Atutem Gminy Sieroszewice jest szereg zabytków architektonicznych. Najcenniejsze z nich znajdują się w miejscowości Ołobok – najstarszej spośród wsi wchodzących w skład gminy. Ponadto w gminie znajdują się pomniki przyrody – piękne aleje przydrożne: lipowa w Sieroszewicach, brzozowa w Masanowie, dębowa w Raduchowie oraz zabytkowy krzyż z 1859 r. autorstwa Pawła Brylińskiego we wsi Kania.

1.2 Problemy społeczne

Zadania z zakresu pomocy społecznej w gminie realizuje Gminny Ośrodek Pomocy Społecznej w Sieroszewicach.

Podstawowym trzonem jego działalności jest realizacja zadań z zakresu pomocy społecznej w oparciu o instrumenty, określone w ustawie o pomocy społecznej, a więc podejmowanie takich działań, których celem jest udzielanie osobom i rodzinom różnych form wsparcia, pozwalających na przezwycięzenie trudnych sytuacji życiowych, których nie są one w stanie samodzielnie pokonać przy wykorzystaniu własnych umiejętności, możliwości, zasobów i uprawnień. Ośrodek realizuje zadania pomocy społecznej poprzez: świadczenie pracy socjalnej, tworzenie warunków organizacyjnych funkcjonowania pomocy społecznej, analizę i ocenę zjawisk rodzących zapotrzebowanie na świadczenia pomocy społecznej, przyznawanie i wypłacanie przewidzianych ustawą świadczeń, pobudzanie społecznej aktywności w zaspokajaniu niezbędnych potrzeb życiowych osób i rodzin. Gminny Ośrodek Pomocy Społecznej w Sieroszewicach realizuje szereg projektów i programów, w ramach których aktywnie współpracuje z różnymi instytucjami i organizacjami działającymi na terenie gminy lub powiatu. Współpraca ta polega na działaniach interdyscyplinarnych w obszarze przeciwdziałania przemocy w rodzinie, wspierania rodzin, osób niepełnosprawności i innych grup zagrożonych wykluczeniem społecznym.

W celu zobrazowania skali udzielania wsparcia materialnego i socjalnego przez Ośrodek Pomocy Społecznej przygotowano poniższą tabelę.

Tabela 2. Liczba osób i rodzin objętych pomocą materialną i socjalną w latach 2013 – 2016

Rok	Liczba osób	Liczba rodzin	Liczba osób w rodzinach
2013	402	233	747
2014	409	267	790

2015	333	225	651
2016	294	190	524

Źródło: opracowanie własne GOPS Sieroszewice

Z przedstawionego zestawienia wynika, że ogólna liczba rodzin korzystających z pomocy społecznej na przestrzeni lat 2013 – 2016 pozostaje na podobnym poziomie, uśredniając 230 rodzin rocznie na przełomie 4 lat. Korzystanie z pomocy społecznej wynika z różnych powodów. Decydujący wpływ na ubieganie się o wsparcie z systemu pomocy społecznej w Polsce mają regulacje prawne zawarte w ustawie o pomocy społecznej, która w art. 7 określa 15 przesłanek do udzielenia pomocy, przy zachowaniu spełnionego kryterium dochodowego. Osoby i rodziny ubiegające się o pomoc z reguły są w sytuacji problemowej, z którą samodzielnie nie są w stanie sobie poradzić. Często związane jest to z występującym problemem społecznym. Zgodnie z definicją: problemy społeczne to ogólne wzory zachowania ludzkiego lub warunków społecznych, które są postrzegane jako zagrożenia dla społeczeństwa przez znaczącą liczbę ludności, przez silne grupy, bądź przez charyzmatyczne jednostki, oraz które mogą być rozwiązane czy też którym można jakoś zaradzić.

Problemy społeczne z jakimi spotyka się współczesne społeczeństwo mają różnorodne podłoże. Poniższa tabela przedstawia zdiagnozowane w latach 2013 – 2016 powody trudności życiowych rodzin, korzystających z pomocy społecznej na terenie Gminy Sieroszewice.

Tabela 3. Powody udzielenia pomocy i wsparcia w latach 2013 - 2016

Powód trudnej sytuacji życiowej	Liczba rodzin			
	2013	2014	2015	2016
Ubóstwo	146	102	140	145
Bezrobocie	83	71	42	49
Nieppełnosprawność	79	73	88	89
Długotrwała lub ciężka choroba	62	60	60	51
Bezradność w sprawach opiekuńczo-wychowawczych	32	33	15	35
Alkoholizm	12	10	12	6
Potrzeba ochrony macierzyństwa	16	15	6	15
Bezdomność	0	4	0	2
Trudności w przystosowaniu do życia po opuszczeniu zakładu karnego	1	2	2	2
Zdarzenia losowe	0	1	5	0
Przemoc w rodzinie	0	1	4	0

Źródło: opracowanie własne GOPS Sieroszewice

Spośród wszystkich powodów udzielenia pomocy i wsparcia w Gminie Sieroszewice,

można wyodrębnić najczęściej występujące problemy społeczne i bliżej się im przyjrzeć. Należą do nich: ubóstwo, bezrobocie, niepełnosprawność i długotrwała lub ciężka choroba, bezradność w sprawach opiekuńczo – wychowawczych, uzależnienia i przemoc w rodzinie.

1.2.1 Ubóstwo

Z przedstawionych danych wynika, że wzorem lat ubiegłych najpoważniejszą trudnością życiową klientów pomocy społecznej jest ubóstwo. Zjawisko to jest jednym z głównych powodów korzystania z pomocy społecznej ze względu na brak stałego źródła dochodu, niskich kwalifikacji zawodowych, wzrostu kosztów utrzymania oraz innych powodów tj. niepełnosprawność lub bezradność życiowa. Ubóstwo określa się jako stan, w którym jednostce czy grupie społecznej brakuje środków na zaspokojenie podstawowych potrzeb, uznawanych w danej społeczności za niezbędne. W pomocy społecznej za dotknięte ubóstwem uważa się osoby i rodziny, których dochód jest równy lub niższy od kryterium dochodowego ustalonego dla osoby lub rodziny określonego w ustawie o pomocy społecznej, który od 1 października 2015 r. wynosi: dla osoby samotnie gospodarującej 634,00 zł, natomiast dla osoby w rodzinie 514,00 zł. Z danych Ośrodka Pomocy Społecznej wynika, że w 2016 r., wśród 294 osób, którym udzielono pomocy i wsparcia, 190 rodzin otrzymało pomoc ze względu na ubóstwo, co stanowi 76,3 % wszystkich rodzin korzystających z pomocy społecznej w 2016 r.

Tabela 4. Udzielona pomoc i wsparcie z powodu ubóstwa w latach 2013 - 2016

Rok	Liczba rodzin	Liczba osób w rodzinach
2013	146	438
2014	102	363
2015	140	425
2016	145	441

Źródło: opracowanie własne GOPS Sieroszewice

1.2.2 Bezrobocie

Kolejnym poważnym obszarem problemów społecznych jest bezrobocie. W Gminie Sieroszewice jest zjawiskiem wpływającym ujemnie na postawy i zachowania osób nim bezpośrednio dotkniętych, a także członków rodzin. Bezrobocie zawsze niesło ze sobą zagrożenie egzystencji dotkniętych nim jednostek, powodując nasilenie się zagrożeń i napięć w sferze społecznej. Indywidualnym skutkiem bezrobocia jest przede wszystkim pogorszenie sytuacji materialnej jednostki i rodziny. Do głównych przyczyn występowania tego problemu społecznego zalicz się: niskie kwalifikacje i umiejętności poruszania się po rynku pracy, słabo rozwinięty lokalny rynek pracy, mała aktywność zawodowa, a także postawy roszczeniowe.

Zjawisko bezrobocia zdecydowanie ogranicza zaspokojenie potrzeb życiowych członków rodziny, powodując powiększenie się obszaru niedostatku i biedy. W najtrudniejszej sytuacji znajdują się rodziny wielodzietne, żyjące w ubóstwie. Ogromnym problemem stają się rosące zaległości w opłatach związanych z utrzymaniem domu, co może oznaczać pozbawienie gospodarstwa domowego dopływu energii elektrycznej, gazu czy bieżącej wody. Bezrobocie jest często w rodzinie czynnikiem konfliktogennym i nasilającym istniejące już problemy, np. nadużywanie alkoholu, przemoc w rodzinie lub zachowania przestępcze tj. kradzież.

Zjawisko bezrobocia stanowi jeden z najtrudniejszych problemów społeczno – gospodarczych, pociąga za sobą negatywne konsekwencje społeczne i ekonomiczne.

Tabela 5. Liczba mieszkańców Gminy Sierszewice zarejestrowanych w PUP w Ostrowie Wlkp. w latach 2013 - 2016

Rok	Liczba osób bezrobotnych zarejestrowanych w PUP Ostrow Wlkp. z terenu Gminy Sierszewice		
	ogółem	w tym:	
		kobiety	z prawem do zasiłku
2013	393	217	51
2014	317	172	61
2015	239	144	36
2016	190	104	33

Źródło: dane statystyczne PUP w Ostrowie Wlkp.

Analizując powyższe dane zauważa się, że kobiety bezrobotne w Gminie Sierszewice stanowią większość wśród ogółu zarejestrowanych. Jako jedną z przyczyn takiego stanu można uznać, że pracodawcy chętniej zatrudniają mężczyzn z zawodowym wykształceniem obawiając się obciążeń związanych z macierzyństwem, a kobiety po urodzeniu dziecka oraz okresie jego wychowania mają problemy z powrotem na rynek pracy. Z doświadczeń pracowników socjalnych wynika, że kobiety bezrobotne nie poszukują aktywnie pracy, ponieważ posiadają w domu obowiązki wynikające z prowadzenia gospodarstwa domowego, opieką nad dziećmi i osobami starszymi. Wówczas gotowość do podjęcia zatrudnienia jest bardzo niska. Pomimo to rejestrują się jako osoby bezrobotne, aby uzyskać ubezpieczenie zdrowotne i prawo do świadczeń z pomocy społecznej. Z przedstawionych danych można zaobserwować spadek liczby osób zarejestrowanych w ostatnich latach. Następuje to po części wskutek podjęcia zatrudnienia, ale także z powodu zaniedbania prawnych obowiązków osób bezrobotnych i wyłączenia ich z ewidencji Powiatowego Urzędu Pracy.

Tabela 6. Udzielona pomoc i wsparcie z powodu bezrobocia w latach 2013 - 2016

Rok	Liczba rodzin	Liczba osób w rodzinach
2013	83	287
2014	71	243
2015	42	112
2016	49	158

Źródło: opracowanie własne GOPS Sieroszewice

Liczba rodzin objętych pomocą Gminnego Ośrodka Pomocy Społecznej, w których występuje problem bezrobocia w latach 2013- 2016 uległa spadkowi. Sytuacja klientów pomocy społecznej, którzy borykają się z problemem bezrobocia jest na bieżąco monitorowana przez pracowników socjalnych. Oprócz całego wachlarza pomocy finansowej i rzeczowej osoby te mogą skorzystać z prac interwencyjnych lub społecznie użytecznych w ramach Programu Aktywizacja i Integracja współrealizowanym we współpracy z PUP w Ostrowie Wlkp.

1.2.3 Niepełnosprawność i długotrwała choroba

Niepełnosprawność jest jednym z poważniejszych problemów społecznych, których znaczenie wynika zarówno z rozmiarów i powszechności jej występowania w populacji oraz z konsekwencji, jakie wywołuje w kontekście indywidualnym i społecznym. Zgodnie z ustawą z dnia 27 sierpnia 1997 r. o rehabilitacji zawodowej i społecznej oraz zatrudnienia osób niepełnosprawnych, za niepełnosprawne należy uznać osoby, których stan fizyczny, psychiczny lub umysłowy trwale lub okresowo utrudnia, ogranicza lub uniemożliwia wypełnianie zadań życiowych i ról społecznych, a w szczególności zdolności do wykonywania pracy zawodowej, jeżeli uzyskały orzeczenie:

- o zakwalifikowaniu przez organy orzekające do jednego z trzech stopni niepełnosprawności (znacznego, umiarkowanego, lekkiego);
- o całkowitej lub częściowej niezdolności do pracy;
- o rodzaju niepełnosprawności osoby, która nie ukończyła 16 roku życia.

Oprócz Gminnego Ośrodka Pomocy Społecznej w Sieroszewicach problemami osób niepełnosprawnych na terenie naszej gminy zajmuje się Powiatowe Centrum Pomocy Rodzinie w Ostrowie Wlkp. Gminny Ośrodek Pomocy Społecznej w Sieroszewicach w ramach pomocy dla osób niepełnosprawnych udziela finansowego wsparcia oraz świadczone są usługi opiekuńcze. Osoby niepełnosprawne z terenu gminy korzystają z zajęć terapeutycznych prowadzonych przez Środowiskowe Domy Samopomocy w Nowych Skalmierzycach, Ostrowie Wlkp. i Liskowie. W ramach zajęć organizowane są różne formy rehabilitacji dla osób niepełnosprawnych, a także działalności kulturalnej, artystycznej i rekreacyjnej.

Tabela 7. Udzielona pomoc i wsparcie z powodu niepełnosprawności w latach 2013 - 2016

Rok	Liczba rodzin	Liczba osób w rodzinach
2013	79	201
2014	73	183
2015	88	218
2016	89	220

Źródło: opracowanie własne GOPS Sieroszewice

Częstym powodem ubiegania się o pomoc społeczną jest również długotrwała choroba. Za osobę długotrwale chorą uznaje się taką osobę, która nie jest w stanie przez dłuższy czas pełnić funkcji społecznych, tzn. uczestniczyć w życiu społecznym. Powodem może być stan fizyczny bądź psychiczny jednostki. W efekcie długotrwałej lub ciężkiej choroby może nastąpić wyeliminowanie z życia społecznego, zamknięcie na świat zewnętrzny, zaburzenia psychiczne, a nawet nietolerancja ze strony zdrowej części społeczeństwa.

Tabela 8. Udzielona pomoc i wsparcie z powodu długotrwałej choroby w latach 2013 - 2016

Rok	Liczba rodzin	Liczba osób w rodzinach
2013	62	160
2014	60	151
2015	60	147
2016	51	117

Źródło: opracowanie własne GOPS Sieroszewice

Jak wynika z analizy zawartych w powyższych tabelach danych, liczba rodzin korzystających z pomocy z powodu niepełnosprawności lub długotrwałej choroby w latach 2013 – 2016 jest porównywalnie zbliżona.

W razie potrzeby Ośrodek wydaje i przekazuje skompletowane wnioski osób długotrwale, przewlekle chorych do Powiatowego Zespołu do Spraw Orzekania o Niepełnosprawności w Ostrowie Wlkp., w celu wydania orzeczenia o stopniu niepełnosprawności. Świadczenia rodzinne oferują pomoc finansową dla osób niepełnosprawnych w postaci: zasiłku pielęgnacyjnego, świadczenia pielęgnacyjnego, specjalnego zasiłku opiekuńczego, zasiłku dla opiekuna oraz dodatku do zasiłku rodzinnego z tyt. kształcenia i rehabilitacji dziecka niepełnosprawnego.

1.2.4 Bezradność w sprawach opiekuńczo – wychowawczych

Zgodnie z art. 16 Powszechnej Deklaracji Praw Człowieka rodzina jest naturalną podstawową komórką społeczną, spełniającą wiele funkcji w społeczeństwie. Dostarcza dziecku wzorów i norm postępowania, wpaja pojęcie dobra i zła, wprowadza w świat społeczny. Jednak przede wszystkim stwarza warunki do zaspokajania potrzeb biologicznych i społecznych. Pracownicy socjalni w swej pracy często diagnozują problemy opiekuńczo – wychowawcze

w rodzinach objętych pomocą. Trudności w zakresie prawidłowej realizacji roli opiekuńczej i wychowawczej są najbardziej powiązane z brakiem umiejętności kształtowania i wypełniania podstawowych ról społecznych. Sytuacja ta przy braku zapewnienia odpowiedniego wsparcia rodzinie wobec braku prawidłowych wzorców do naśladowania przez dziecko może doprowadzić do „dziedziczenia” negatywnych postaw rodzicielskich i niekorzystnie oddziaływać na późniejsze pełnienie ról rodzicielskich wobec własnych dzieci.

W świetle ustawy z dnia 9 czerwca 2011 r. o wspieraniu rodziny i systemie pieczy zastępczej, wspieranie rodziny przeżywającej trudności w wypełnianiu funkcji opiekuńczo – wychowawczych to zespół planowanych działań mających na celu przywrócenie zdolności do wypełniania tych funkcji. Zadania z zakresu wspierania rodziny i systemu pieczy zastępczej są realizowane zgodnie z zasadą pomocniczości przez jednostki samorządu terytorialnego.

W celu realizacji tego zadania w Gminnym Ośrodku Pomocy Społecznej od września 2012 r. jest zatrudniony asystent rodziny. Jedną z podstawowych cech asystentury jest indywidualizacja pracy z poszczególnymi rodzinami. Asystent prowadzi pracę z rodziną w miejscu jej zamieszkania, dążąc do poprawy warunków socjalno – bytowych, ulepszenia relacji w rodzinie oraz pomocy w rozwijaniu kompetencji opiekuńczo – wychowawczych rodziców. Rolą asystenta rodziny jest towarzyszenie rodzinie i jej wspieranie w samostanowieniu i upodmiotowieniu. Ważnym elementem interpretowania jego roli, w kontekście towarzyszenia i podążania za rodziną, jest wzięcie pod uwagę jej potrzeb i oczekiwań, a także możliwości i ograniczeń. Liczbę rodzin objętych pomocą asystenta rodziny w poszczególnych latach przedstawia poniższa tabela.

Tabela 9. Udzielona pomoc asystenta rodziny w latach 2013 - 2016

Rok	Liczba rodzin	Liczba osób w rodzinach	Liczba dzieci w rodzinach
2013	12	52	29
2014	17	71	36
2015	15	62	33
2016	13	51	31

Źródło: opracowanie własne GOPS Sieroszewice

Rodziny, w których występują problemy opiekuńczo – wychowawcze korzystają również z pomocy finansowej i wsparcia Gminnego Ośrodka Pomocy Społecznej. Liczbę wymienionych rodzin uwzględniono w poniższej tabeli.

Tabela 10. Udzielona pomoc i wsparcie z powodu bezradności w sprawach opiekuńczo – wychowawczych w latach 2013 - 2016

Rok	Liczba rodzin	Liczba osób w rodzinach
2013	32	145
2014	33	156
2015	15	68
2016	35	148

Źródło: opracowanie własne GOPS Sieroszewice

W gminie realizowany jest program wieloletni „Pomoc Państwa w zakresie dożywiania”. Strategicznym celem Programu jest ograniczenie zjawiska niedożywienia dzieci i młodzieży z rodzin o niskich dochodach lub znajdujących się w trudnej sytuacji, ze szczególnym uwzględnieniem uczniów z terenów objętych wysokim poziomem bezrobocia i ze środowisk wiejskich oraz osób dorosłych, w szczególności osób samotnych, w podeszłym wieku, chorych lub osób niepełnosprawnych. Głównym miernikiem efektywności Programu jest liczba dzieci objętych w/w pomocą.

Tabela 11. Świadczenia przyznane w ramach programu wieloletniego „Pomoc Państwa w zakresie dożywiania” w latach 2013 - 2016

Rok	Liczba dzieci korzystających z pomocy w formie posiłku
2013	138
2014	147
2015	131
2016	92

Źródło: opracowanie własne GOPS Sieroszewice

1.2.5 Przemoc w rodzinie

Przemoc rozumiana jest jako akt godzący w wolność osobistą jednostki i zmuszanie jej do zachowań niezgodnych z własną wolą. Przenosi się ona również na grunt rodzinny i jest w nim często spotykanym zjawiskiem, niezależnym od kultury, środowiska, wyznania, wykształcenia, poziomu intelektualnego czy przynależności do grupy społecznej. Zgodnie z ustawą z dnia 29 lipca 2005 r. o przeciwdziałaniu przemocy w rodzinie, przez przemoc należy rozumieć jednorazowe albo powtarzające się umyślne działanie lub zaniechanie naruszające prawa lub dobra osobiste członków rodziny, w szczególności narażające te osoby na niebezpieczeństwo utraty życia, zdrowia, naruszające ich godność, nietykalność cielesną, wolność, w tym seksualną, powodujące szkody na ich zdrowiu fizycznym lub psychicznym, a także wywołujące cierpienia i krzywdy moralne u osób dotkniętych przemocą. W roku 2011 w ramach nowego zadania wynikającego z nowelizacji ustawy o przeciwdziałaniu przemocy w rodzinie, powołano Gminny Zespół Interdyscyplinarny do spraw przeciwdziałania przemocy, w które skład wchodzi przedstawiciele:

- Gminnego Ośrodka Pomocy Społecznej w Sieroszewicach

- Gminnej Komisji Rozwiązywania Problemów Alkoholowych w Sieroszewicach
- Posterunku Policji w Sieroszewicach
- Sądu Rejonowego w Ostrowie Wlkp.
- służby zdrowia
- oświaty.

Zespół Interdyscyplinarny jest elementem tworzonego przez gminę systemu przeciwdziałania przemocy w rodzinie i realizuje działania określone w Gminnym Programie Przeciwdziałania Przemocy w Rodzinie oraz Ochrony Ofiar Przemocy w Rodzinie na lata 2016 – 2019 oraz realizatorem zgodnie z Rozporządzeniem Rady Ministrów z dnia 13 września 2011 r. w sprawie procedury „Niebieskie Karty” oraz wzorów formularzy „Niebieska Karta”.

Tabela 12. Wszczęte procedury „Niebieskiej Karty” w latach 2013 - 2016

Rok	Liczba wszczętych procedur „NK”
2013	2
2014	16
2015	6
2016	18

Źródło: opracowanie własne GOPS Sieroszewice

Niebieskie Karty jakie wpływają do przewodniczącego Gminnego Zespołu Interdyscyplinarnego najczęściej sporządzone są przez funkcjonariuszy Policji, pracowników socjalnych tut. Ośrodka Pomocy Społecznej, a także przedstawicieli placówek oświatowych. W każdym przypadku powołano grupę roboczą i realizowano procedury „Niebieskiej Karty”. Przedstawiciele grupy roboczej powoływanej do rozpoznania problemów związanych z przemocą w rodzinie spotykają się z osobami doznającymi przemocy, jak i stosującymi przemoc i we współpracy z rodziną pracują nad opracowaniem i realizacją planu zapobiegania przemocy, oraz nad jej monitoringiem.

Precyzyjne określenie rozmiarów zjawiska przemocy w rodzinie jest trudne. Korzystając jednak z dostępnych źródeł można stwierdzić, że wśród podejrzanych o stosowanie przemocy wobec najbliższych znaczącą większość stanowią mężczyźni.

1.2.6 Uzależnienia

Funkcjonuje wiele definicji uzależnienia, które mają pewne wspólne cechy. Światowa Organizacja Zdrowia (WHO) zdefiniowała uzależnienie jako „psychiczny i fizyczny stan wynikający z interakcji między żywym organizmem a substancją chemiczną (tj. alkohol, narkotyki, nikotyna, leki), charakteryzujący się zmianami zachowania i innymi reakcjami, do których należy konieczność przyjmowania danej substancji w sposób ciągły lub okresowy, w celu doświadczenia

jej wpływu na psychikę, lub by uniknąć przykrych objawów towarzyszących brakowi substancji”.

Najczęściej występujący rodzaj uzależnienia na terenie gminy to alkoholizm. Zjawisko to nie respektuje płci, wieku, statusu intelektualnego czy finansowego. Nadużywanie alkoholu bardzo często wynika z nieumiejętności radzenia sobie z problemami jakie niesie życie i w ostateczności prowadzi do fizycznego i psychicznego wyniszczenia organizmu. Uzależnienie od alkoholu znajduje swoje odbicie nie tylko w życiu osoby, ale także w życiu społeczeństwa. Można mówić o następstwach:

- rodzinnych (zaburzone relacje w rodzinie, zaniedbywanie obowiązków rodzicielskich, przemoc w rodzinie);
- zawodowych (problemy w pracy, mniejsza aktywność zawodowa, niebezpieczeństwo utraty pracy lub jej brak zagraża podstawom materialnym bytu rodziny);
- prawnych (łamanie przepisów prawa, porządku publicznego, dokonywanie przestępstw).

W wielu rodzinach daje się zauważyć zjawisko „dziedziczenia” alkoholizmu. Problem nadużywania alkoholu przez klientów pomocy społecznej jest bardzo skomplikowany, ponieważ obok alkoholizmu występują zaburzenia komunikacji między członkami rodziny, ubóstwo, problemy wychowawcze i zdrowotne. Fakt nadużywania alkoholu przez rodziców i zaniedbania wychowawcze prowadzą w wielu przypadkach do umieszczenia dzieci w placówkach opiekuńczo – wychowawczych.

Poniższa tabela charakteryzuje zjawisko rodzin, w których występuje problem alkoholizmu, korzystających ze wsparcia Ośrodka Pomoc Społecznej.

Tabela 13. Udzielona pomoc i wsparcie z powodu alkoholizmu w latach 2013 - 2016

Rok	Liczba rodzin	Liczba osób w rodzinach
2013	12	41
2014	10	28
2015	12	39
2016	6	30

Źródło: opracowanie własne GOPS Sieroszewice

Jeśli chodzi o zjawisko narkomanii na terenie gminy, jedynie w 2014 r. odnotowano jedną rodzinę, która uzyskała pomoc z tut. Ośrodka z powodu wystąpienia uzależnienia od narkotyków. Powyższe dane są nieadekwatne do faktycznej liczby osób uzależnionych od alkoholu lub narkotyków na terenie gminy, gdyż wiele z nich ukrywa ten problem przed pracownikami socjalnymi. Ponadto niektóre osoby nie uświadamiają sobie uzależnienia, bądź je bagatelizują.

Zadania realizowane z zakresu profilaktyki rozwiązywania problemów alkoholowych zostały nałożone na gminę ustawą o wychowaniu w trzeźwości i przeciwdziałaniu alkoholizmowi.

Na terenie Gminy Sieroszewice tą problematyką zajmuje się Gminna Komisja Rozwiązywania Problemów Alkoholowych. Do jej zadań należy m. in.:

- kierowanie osób uzależnionych na badania psychologiczno – psychiatryczne oraz występowanie do sądu z wnioskiem o zastosowanie obowiązku poddania się leczeniu odwykowemu;
- opiniowanie wniosków o wydanie zezwolenia na sprzedaż napojów alkoholowych, co do zgodności lokalizacji punktów sprzedaży z uchwałami Rady Gminy w sprawie ustalenia liczby punktów sprzedaży napojów zawierających powyżej 4,5% alkoholu oraz w sprawie ustalenia zasad usytuowania miejsc sprzedaży napojów alkoholowych na terenie Gminy Sieroszewice;
- współpraca z Państwową Agencją Rozwiązywania Problemów Alkoholowych;
- informowanie o najbliższych placówkach zajmujących się leczeniem osób uzależnionych;
- wstępne motywowanie do terapii;
- informowanie o ruchach samopomocowych typu AA, Kluby Abstynenckie itp.
- kontrola przestrzegania zasad obrotu napojami alkoholowymi.

Tabela 14. Wnioski o podjęcie działań przez GKRPA w latach 2013 - 2016

Rok	Liczba wniosków złożonych do GKRPA
2013	18
2014	8
2015	12
2016	3

Źródło: dane statystyczne GKRPA Sieroszewice

1.3 Podsumowanie części diagnostycznej

Dokonując diagnozy problemów społecznych na terenie gminy korzystano z danych, którymi dysponuje Gminny Ośrodek Pomocy Społecznej w Sieroszewicach, Powiatowy Urząd Pracy w Ostrowie Wlkp., Posterunek Policji, jednostki organizacyjne gminy oraz instytucje współdziałające w szeroko rozumianym obszarze polityki społecznej.

Reasumując uzyskane informacje i przeanalizowane dokumenty można wskazać najważniejsze obszary problemowe, których rozwiązanie powinno stać się przedmiotem działań samorządu lokalnego. Należą do nich kwestie dotyczące osoby zagrożone wykluczeniem społecznym, tj.: osoby ubogie, bezrobotne, niepełnosprawne. Równie ważna jest rodzina, którą należy wzmocnić tak, aby w skuteczny sposób mogła opierać się kryzysom powodowanym przez bezrobocie i inne czynniki powodujące rozpad pożycia np. uzależnienia czy przemoc w rodzinie.

Tworząc politykę społeczną na poziomie gminy zgodnie z zasadami pomocniczości i partycypacji społecznej, należy dostrzec czynniki sprzyjające i utrudniające realizację celów strategii. Podstawą do zdiagnozowania i sformułowania podstawowych problemów i zagadnień strategicznych jest analiza SWOT.

II ANALIZA SWOT

Skuteczną metodą identyfikacji słabych i mocnych stron organizacji oraz badania szans i zagrożeń, jakie stoją przed polityką społeczną gminy jest analiza SWOT. Jest to najbardziej rozpowszechniony sposób analizy strategicznej, obejmujący najważniejsze zjawiska społeczne w gminie i jej otoczeniu. Nazwa metody jest akronimem angielskich słów *strengths* (mocne strony), *weaknesses* (słabe strony), *opportunities* (szanse potencjalne lub zaistniałe w otoczeniu), *threats* (zagrożenia prawdopodobne lub istniejące w otoczeniu). Analiza SWOT zawiera określenie wymienionych w akronimie czterech grup czynników:

- „mocnych stron” - uwarunkowań wewnętrznych, które stanowią silne strony polityki społecznej, i które należy wykorzystać sprzyjając będą jej wzmocnieniu;
- „słabych stron” - uwarunkowań wewnętrznych, które stanowią słabe strony polityki społecznej, i które nie wyeliminowane będą ją osłabiać;
- „szans” - uwarunkowań zewnętrznych, które nie są bezpośrednio zależne od zachowania społeczności gminy, ale mogą być traktowane jako szanse i przy odpowiednio podjętych działaniach, wykorzystane jako czynniki sprzyjające rozwiązaniu problemów społecznych;
- „zagrożeń” - uwarunkowań zewnętrznych, które także nie są bezpośrednio zależne od zachowania społeczności gminy, ale które mogą stanowić zagrożenie dla rozwiązywania problemów społecznych.

Najczęściej przedstawienie treści analizy SWOT następuje na wzór poniższej tabeli:

MOCNE STRONY	SŁABE STRONY
<p>⑩ dobrze zdiagnozowane problemy społeczności lokalnej</p> <p>· działalność instytucji pracujących na rzecz osób potrzebujących (GOPS, PCPR, PP, GKRPA, GZI)</p> <p>⑩ współpraca z organizacjami pozarządowymi działającymi na rzecz rodzin</p> <p>⑩ aktywne działania władz gminy w rozwiązywaniu problemów społecznych</p> <p>⑩ wykwalifikowana, kompetentna i stale doskonaląca swoje umiejętności kadra pomocy społecznej</p> <p>⑩ dobre rozeznanie środowiska lokalnego przez pracowników służb pomocy społecznej, pedagogów szkolnych</p> <p>⑩ otwartość ośrodka pomocy społecznej i samorządu gminnego na współpracę ze środowiskiem lokalnym</p> <p>⑩ ogólnie dostępna oferta pomocy i różnorodność form wsparcia w zakresie bezrobocia, uzależnień, przeciwdziałania przemocy w rodzinie i innych problemów dotyczących mieszkańców</p> <p>⑩ prowadzenie świetlic środowiskowych dla dzieci i młodzieży</p> <p>⑩ funkcjonowanie ogólnopolskiej Karty Dużej Rodziny</p> <p>⑩ funkcjonowanie na terenie gminy placówek służby zdrowia</p> <p>⑩ oferta sportowa Klubów Sportowych i kulturalna GOK oraz baza lokalowa ogólnie dostępna dla mieszkańców gminy</p> <p>⑩ wdrażanie programów i projektów</p>	<p>⑩ niska aktywność społeczna i zawodowa osób korzystających z pomocy GOPS</p> <p>⑩ niewystarczająca oferta socjalna dla rodzin (brak mieszkań socjalnych)</p> <p>⑩ istnienie szarej sfery zatrudnienia</p> <p>⑩ brak nawyków korzystania z rodzinnego poradnictwa specjalistycznego</p> <p>⑩ zbyt mała aktywność w zakresie korzystania z grup wsparcia i grup samopomocowych</p> <p>⑩ brak poradni rodzinnej i specjalistycznej pomocy psychologicznej</p> <p>⑩ brak żłobka na terenie gminy oraz ograniczona ilość miejsc dla dzieci w przedszkolach</p> <p>⑩ niska świadomość zagrożeń społecznych</p> <p>⑩ brak inicjatywy i chęci do zmian wśród osób i rodzin w trudnej sytuacji</p> <p>⑩ małe zainteresowanie mieszkańców działalnością na rzecz lokalnej społeczności</p> <p>⑩ niski poziom zaangażowania młodzieży w działalność społeczną</p> <p>⑩ brak systematycznych działań adresowanych do seniorów</p> <p>⑩ brak doradztwa zawodowego szczególnie grup defaworyzowanych na rynku pracy</p> <p>⑩ starzenie się społeczeństwa i rozpad więzi rodzinnych, samotność i problemy życiowe osób starszych</p> <p>⑩ ograniczone środki finansowe na pomoc społeczną</p> <p>⑩ wzrost dysfunkcji rodzin z powodu ubóstwa i bezradności w prowadzeniu</p>

<p>ukierunkowanych na rozwiązywanie problemów mieszkańców gminy</p> <p>⑩ otwartość na nowe rozwiązania</p>	<p>gospodarstwa domowego</p> <p>⑩ słaba orientacja osób w zbyt często zmieniających się przepisach prawa</p>
SZANSE	ZAGROŻENIA
<p>⑩ wzrost jakości usług świadczonych przez podmioty realizujące zadania pomocy społecznej</p> <p>⑩ regulacje prawne bardziej przyjazne rodzinie</p> <p>⑩ zmiana mentalności społecznej w kwestii postrzegania rodzin dysfunkcyjnych</p> <p>⑩ wzmocnienie współpracy pomiędzy instytucjami wspierającymi rodzinę</p> <p>⑩ działania asystenta rodziny</p> <p>⑩ funkcjonowanie Gminnego Zespołu Interdyscyplinarnego i grup roboczych</p> <p>⑩ możliwość pozyskiwania środków zewnętrznych, m. in. przez wykorzystanie środków dla ops-ów z Europejskiego Funduszu Społecznego</p> <p>⑩ prospołeczna polityka państwa</p> <p>⑩ rozwijający się wachlarz instrumentów prawnych w zakresie pomocy społecznej</p> <p>⑩ współpraca z organizacjami pozarządowymi</p> <p>⑩ szkolenie i rozwój kadr pomocy społecznej</p> <p>⑩ rozwój technik informatycznych i zwiększenie dostępności internetu</p>	<p>⑩ alienacja społeczna</p> <p>⑩ niż demograficzny</p> <p>⑩ starzenie się społeczeństwa i emigracja ludzi młodych do dużych miast lub poza granice kraju</p> <p>⑩ wzrost liczby osób samotnych i niezaradnych życiowo</p> <p>⑩ uzależnienie rodzin od pomocy społecznej oraz zjawisko tzw. „dziedziczenia biedy”</p> <p>⑩ brak świadomości problemu i umiejętności szukania pomocy przez rodziny dysfunkcyjne</p> <p>⑩ rosnąca ilość rodzin wieloproblemowych</p> <p>⑩ niski poziom zaangażowania młodzieży w działalność społeczną</p> <p>⑩ ograniczone możliwości przyznawania pomocy finansowej wynikające z obowiązującego prawa</p> <p>⑩ utrata pracy, zdrowia i inne wypadki losowe</p> <p>⑩ postępująca degradacja wartości rodziny oraz postępujący zanik wzorców wychowawczych</p>

III CELE STRATEGICZNE

Cele strategiczne i operacyjne wynikają z uwarunkowań zewnętrznych i wewnętrznych, diagnozy stanu gminy oraz przeprowadzonych konsultacji społecznych. Są także odpowiedzią na zidentyfikowane podczas przeprowadzonej diagnozy potrzeby i problemy społeczne. Dobrze sformułowane cele strategiczne posiadają długofalową perspektywę, co pozwala na zmianę podejścia związanego z rozwiązywaniem jedynie bieżących spraw na dbałość o przyszły stan i rozwój wspólnoty gminnej.

Wyznaczone cele strategiczne i operacyjne mają za zadanie stworzenie spójnego systemu wsparcia zapewniającego godne warunki do życia i rozwoju mieszkańców Gminy Sieroszewice w różnych sferach życia społecznego poprzez zapobieganie marginalizacji i wykluczeniu społecznemu.

3.1 Cel strategiczny 1: OGRANICZENIE SKUTKÓW BEZROBOCIA

Cel 1: Ograniczenie skutków bezrobocia	
cele operacyjne	zadania
1. Przeciwdziałanie zjawisku dziedzicznego bezrobocia w rodzinach.	1. Rozpoznanie środowisk zagrożonych dziedziczeniem bezrobocia.
2. Rozwiązywanie problemu bezrobocia z uwzględnieniem pomocy dla rodziny bezrobotnego.	2. Integracja podmiotów podejmujących działania na rzecz osób bezrobotnych.
3. Przeciwdziałanie negatywnym skutkom psychospołecznym rodzin dotkniętych bezrobociem.	3. Kompleksowe wsparcie rodzin dotkniętych zjawiskiem długotrwałego bezrobocia.
4. Aktywizacja społeczna i zawodowa osób bezrobotnych.	4. Opracowywanie i wdrażanie programów i działań aktywizujących.
5. Zapewnienie różnorodnych form pomocy osobom bezrobotnym według indywidualnych	5. Współpraca z Powiatowym Urzędem Pracy w Ostrowie Wlkp. w celu zapewnienia zatrudnienia w ramach prac interwencyjnych i społecznie – użytecznych.

predyspozycji.	6. Prowadzenie szeroko rozumianej pracy socjalnej z osobami bezrobotnymi z wykorzystaniem kontraktu socjalnego
----------------	--

3.2 Cel strategiczny 2: POPRAWA EFEKTYWNOŚCI DZIAŁAŃ NA RZECZ PROFILAKTYKI I ROZWIĄZYWANIA PROBLEMÓW UZALEŻNIEŃ ORAZ PRZEMOCY W RODZINIE

Cel 2: Poprawa efektywności działań na rzecz profilaktyki i rozwiązywania problemów uzależnień oraz przemocy w rodzinie	
cele operacyjne	zadania
1. Stworzenie oferty poradnictwa psychologicznego, pedagogicznego i prawnego.	1. Realizacja Gminnego Programu Profilaktyki i Rozwiązywania Problemów Alkoholowych.
2. Usprawnienie systemu profilaktyki uzależnień w Gminie Sieroszewice.	2. Rozwój infrastruktury terapeutycznej świadczenie specjalistycznych usług dla osób z problemem uzależnień i ich rodzin.
3. Zintegrowanie działania służb zajmujących się pomocą osobom uzależnionym.	3. Opracowanie i wdrażanie programów profilaktycznych dla poszczególnych grup społecznych.
4. Doskonalenie form pracy z osobami uzależnionymi w celu zmotywowania ich do leczenia odwykowego.	4. Szkolenie kadr pracujących w obszarze profilaktyki uzależnień i przeciwdziałania przemocy w rodzinie.
5. Przeciwdziałanie przemocy w rodzinie poprzez zmianę świadomości społeczności lokalnej w tym zakresie.	5. Realizacja Gminnego Programu Przeciwdziałania Przemocy w Rodzinie oraz
6. Zapewnienie stałych form pomocy osobom doświadczającym przemocy w rodzinie.	Ochrony Ofiar Przemocy w Rodzinie.
7. Zwiększenie skuteczności ochrony ofiar przemocy w rodzinie poprzez zwiększenie dostępności specjalistów.	6. Wzmocnienie współpracy tut. OPS-u z różnorodnymi instytucjami (tj. Policja, Szkoły, Sąd, służba zdrowia) w zakresie przeciwdziałania przemocy w rodzinie.
8. Podjęcie działań dążących do nałożenia obowiązku wobec sprawcy do udziału w specjalistycznych programach korekcyjno – edukacyjnych.	7. Podejmowanie działań informacyjno – promocyjnych i prewencyjnych w celu zwiększenia wrażliwości społecznej wobec osób doznających przemocy.

**3.3 Cel strategiczny 3: SKUTECZNE WSPIERANIE RODZIN Z TRUDNOŚCIAMI
W PRAWIDŁOWYM FUNKCJONOWANIU W ŚRODOWISKU**

Cel 3: Skuteczne wspieranie rodzin z trudnościami w prawidłowym funkcjonowaniu w środowisku	
cele operacyjne	zadania
<p>1. Rozwijanie systemu promowania prawidłowego funkcjonowania rodziny.</p> <p>2. Wspieranie działań na rzecz poprawy ekonomicznej i bytowej rodziny.</p> <p>3. Wspieranie rodzin w sytuacjach problemowych i kryzysowych.</p> <p>4. Udzielanie pomocy i wsparcia rodzinom z trudnościami w wypełnianiu funkcji opiekuńczo – wychowawczych poprzez wprowadzenie pracy asystenta rodziny.</p> <p>5. Organizacja czasu wolnego dla dzieci i młodzieży z rodzin dysfunkcyjnych.</p> <p>6. Zapewnienie różnorodnej oferty w zakresie profilaktyki i rozwiązywania problemów opiekuńczo – wychowawczych.</p>	<p>1. Rozwijanie skutecznych metod i form promowania postaw prorodzinnych.</p> <p>2. Inicjowanie aktywności rodzin na rzecz tworzenia grup samopomocowych.</p> <p>3. Upowszechnianie pozytywnego wzorca rodziny.</p> <p>4. Podejmowanie działań na rzecz poprawy.</p> <p>5. Pozyskiwanie środków finansowych zewnętrznych na rzecz wsparcia rodzin i wyrównania ich szans.</p> <p>6. Pobudzanie aktywności zawodowej rodzin i osób znajdujących się w trudnej sytuacji bytowej.</p> <p>7. Systematyczna praca socjalna z rodzinami, w szczególności wielodzietnymi i niepełnymi.</p> <p>8. Organizowanie wypoczynku letniego dla dzieci i młodzieży z rodzin ubogich i dysfunkcyjnych.</p> <p>9. Działalność świetlic środowiskowych.</p> <p>10. Wsparcie finansowe rodzin żyjących w niedostatku.</p>

3.4 Cel strategiczny 4: OGRANICZANIE ZJAWISKA MARGINALIZACJI GRUP SPOŁECZNYCH

Cel 4: Ograniczanie zjawiska marginalizacji grup społecznych	
cele operacyjne	zadania
<p>1. Rozwijanie systemu zapobiegającego marginalizacji grup społecznych.</p> <p>2. Szeroka oferta wsparcia osób i rodzin dotkniętych marginalizacją.</p> <p>3. Poprawa funkcjonowania społecznego i zawodowego osób wychodzących z trudnej sytuacji.</p> <p>4. Wspieranie osób i rodzin zagrożonych wykluczeniem społecznym.</p> <p>5. Aktywne zintegrowanie społeczności lokalnej.</p>	<p>1. Monitorowanie skali zjawiska.</p> <p>2. Rozwój infrastruktury socjalnej, leczniczej i terapeutycznej.</p> <p>3. Świadczenie usług opiekuńczych.</p> <p>4. Podejmowanie działań na rzecz wsparcia młodzieży niedostosowanej społecznie.</p> <p>5. Readaptacja zawodowa.</p> <p>6. Wypracowanie oferty zajęć prowadzonych w świetlicach środowiskowych.</p> <p>7. Wspieranie działalności organizacji pozarządowych.</p>

3.5 Cel strategiczny 5: ZINTEGROWANIE DZIAŁAŃ NA RZECZ OSÓB STARSZYCH I NIEPEŁNOSPRAWNYCH

Cel 5: Zintegrowanie działań na rzecz osób starszych i niepełnosprawnych	
cele operacyjne	zadania
<p>1. Diagnoza sytuacji osób starszych i niepełnosprawnych.</p> <p>2. Zwiększenie dostępu do rehabilitacji społecznej.</p> <p>3. Wyrównywanie szans edukacyjnych dzieci i młodzieży niepełnosprawnej z rodzin najuboższych.</p> <p>4. Promowanie działań zapobiegających powstaniu niepełnosprawności.</p> <p>5. Wsparcie rodziny w zapewnieniu opieki nad osobami starszymi i</p>	<p>1. Bieżące aktualizowanie baz danych dotyczących osób starszych i niepełnosprawnych wraz z dokładnym rozpoznaniem ich potrzeb.</p> <p>2. Realizacja usług opiekuńczych w miejscu zamieszkania lub kierowanie do Domów Pomocy Społecznej.</p> <p>3. Promowanie wczesnej profilaktyki i diagnostyki medycznej.</p> <p>4. Współpraca z Powiatowym Centrum Pomocy Rodzinie w Ostrowie Wlkp.</p>

niepełnosprawnymi w ich środowisku.

6. Zwiększenie aktywności społecznej osób starszych

7. Realizacja zadań z zakresu rehabilitacji zawodowej i społecznej osób niepełnosprawnych i starszych.

5. Doskonalenie procedur obsługi osób niepełnosprawnych w jednostkach samorządowych.

6. Zachęcanie do udziału w zajęciach terapeutycznych w Środowiskowych Domach Samopomocy.

7. Integracja osób starszych i niepełnosprawnych ze środowiskiem lokalnym.

IV ZAKOŃCZENIE

Naczelnym zadaniem strategii jest formułowanie wizji zawartych w postawionych celach, których urzeczywistnienie stanowi o realizacji misji. Skuteczność realizacji strategii uzależniona jest od wielu czynników, a przede wszystkim od współdziałania instytucji i organizacji

pozarządowych działających na terenie gminy. W trakcie realizowania zadań wyznaczonych w strategii może wystąpić konieczność ich modyfikacji, ponieważ osiągnięcie poszczególnych celów otwiera nowe horyzonty i stwarza coraz to nowe wyzwania wymagające rozwiązania. Powyższa strategia jest dokumentem otwartym. Z tego względu istnieje możliwość weryfikacji oraz niezbędnych modyfikacji adekwatnych do zmian zachodzących w otoczeniu.

Diagnoza problemów społecznych ukazuje, że konieczne są długofalowe programy działań podejmowanych dla zapobiegania i przeciwdziałania społecznemu wykluczeniu, jako zjawisku uniemożliwiającemu lub znacznie utrudniającemu jednostce lub grupie zgodne z prawem pełnienie ról społecznych i korzystanie z dóbr społecznych.

Gminna Strategia Rozwiązywania Problemów Społecznych zakłada podejmowanie działań przewidzianych istniejącym systemem prawnym oraz poszukiwanie i wprowadzanie nowych form pracy na rzecz integracji społecznej osób zagrożonych lub już wykluczonych społecznie. Zapisy zawarte w strategii będą realizowane w ramach kierunków poszczególnych działań w zależności od posiadanych przez samorząd i pozyskanych z zewnątrz środków finansowych. Pozostałe dokumenty programowe w zakresie lokalnej polityki społecznej powinny być zgodne z wytyczonymi w strategii celami oraz je rozwijać i uszczegóławiać.

Prawidłowo skoordynowana praca i działalność wszystkich osób, instytucji i organizacji działających na rzecz społeczeństwa lokalnego gminy stanowić będzie o sukcesie realizacji niniejszego dokumentu.

Spis tabel

<i>Tabela 1. Liczba mieszkańców gminy z podziałem na poszczególne miejscowości.....</i>	<i>5</i>
<i>Tabela 2. Liczba osób i rodzin objętych pomocą materialną i socjalną w latach 2013 – 2016.....</i>	<i>7</i>
<i>Tabela 3. Powody udzielenia pomocy i wsparcia w latach 2013 – 2016.....</i>	<i>7</i>

<i>Tabela 4. Udzielona pomoc i wsparcie z powodu ubóstwa w latach 2013 – 2016.....</i>	<i>8</i>
<i>Tabela 5. Liczba mieszkańców Gminy Sieroszewice zarejestrowanych w PUP w Ostrowie Wlkp. w latach 2013 – 2016.....</i>	<i>9</i>
<i>Tabela 6. Udzielona pomoc i wsparcie z powodu bezrobocia w latach 2013 – 2016.....</i>	<i>10</i>
<i>Tabela 7. Udzielona pomoc i wsparcie z powodu niepełnosprawności w latach 2013– 2016.....</i>	<i>11</i>
<i>Tabela 8. Udzielona pomoc i wsparcie z powodu długotrwałej choroby w latach 2013– 2016.....</i>	<i>11</i>
<i>Tabela 9. Udzielona pomoc asystenta rodziny w latach 2013 – 2016.....</i>	<i>13</i>
<i>Tabela 10. Udzielona pomoc i wsparcie z powodu bezradności w sprawach opiekuńczo – wychowawczych w latach 2012 – 2015.....</i>	<i>13</i>
<i>Tabela 11. Świadczenia przyznane w ramach programu wieloletniego „Pomoc Państwa w zakresie dożywiania” w latach 2013 – 2016.....</i>	<i>13</i>
<i>Tabela 12. Wszczęte procedury „Niebieskiej Karty” w latach 2013 – 2016.....</i>	<i>14</i>
<i>Tabela 13. Udzielona pomoc i wsparcie z powodu alkoholizmu w latach 2013 – 2016.....</i>	<i>16</i>
<i>Tabela 14. Wnioski o podjęcie działań przez GKRPA w latach 2013 – 2016.....</i>	<i>17</i>